

Storsätragränd 8
12739 SKÄRHOLMEN
Tel
http://www.engelska.se

Typ av huvudman Enskild
Huvudman Internationella Engelska Skolan i Sverige AB
Inriktning Allmän
Lägeskommun Stockholm
Kommunkod 0180
Skolform Grundskola
Skolenhetskod 72066571

SKOLENKÄTEN

OMBEDÖMNINGAR

ANALYSSTÖD

Skolbladet presenterar den valda skolenhetens **senast** publicerade statistik. Uppgifterna avser elever, modersmålsundervisning, lärare, nationella prov, terminsbetyg och slutbetyg. Observera att om resultatuppgiften baseras på färre än 10 elever, dubbelprickas den i tabellerna. Då visas två prickar (..) istället för utfall. Om data saknas visas en prick (.) istället för utfall. Vissa uppgifter presenteras endast i grafer eller diagram, för att inte uppgifterna ska kunna härledas till enskilda individer.

Med lägeskommun avses samtliga skolenheter i kommunen, oavsett typ av huvudman, om inget annat anges.

Faktaruta

Faktarutan visar en del av de mått som finns under olika rubriker i skolbladet för den valda skolenhetens senast publicerade statistik. Beroende på att olika mått publiceras vid olika tillfällen så kan läsaren skilja sig åt mellan måtten.

Antal elever den 15:e oktober läsåret 2019/20	Skolenheten	Lägeskommunen	Riket
I grundskolan totalt	686	97 060	1 086 180
Andel (%) flickor	55	49	49
Andel (%) elever med eftergymnasialt utbildade föräldrar	54	71	60
Andel (%) elever med utländsk bakgrund	83	32	26
Pedagogisk personal den 15:e oktober läsåret 2019/20	Skolenheten	Lägeskommunen	Riket
Andel (%) legitimerade lärare med behörighet, heltidstjänster	.	73,5	70,1
Antal elever per lärare, heltidstjänster	14,1	12,9	12,2
Betyg i årskurs 6 läsåret 2018/19	Skolenheten	Lägeskommunen	Riket
Andel (%) elever som uppnått kunskapskraven i alla ämnen*	62,9	78,0	73,9
Slutbetyg i årskurs 9 läsåret 2018/19	Skolenheten	Lägeskommunen	Riket
Andel (%) elever som uppnått kunskapskraven i alla ämnen	70,7	81,7	75,5
Andel (%) elever som är behöriga till yrkesprogram	90,5	89,1	84,3
Genomsnittligt meritvärde (17 ämnen)	238,3	254,4	229,8

* På grund av att eleverna läser olika ämnen och olika antal ämnen under årskurs 6 är det här måttet inte direkt jämförbart mellan skolenhet, lägeskommun och riket. Hänsyn ska tas till att det kan skilja sig åt, hur många ämnen eleverna i genomsnitt har läst mellan skolenhet, lägeskommun och riket.

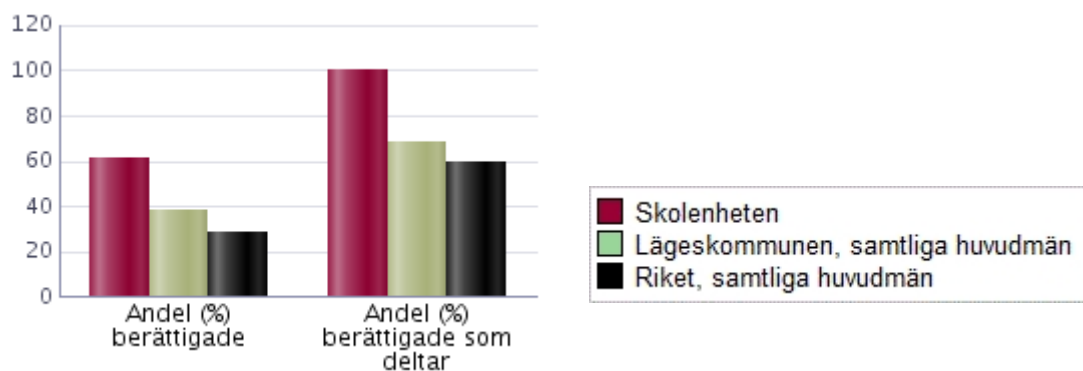
Antal elever läsåret 2019/20

Uppgifterna avser elever på skolenheten den 15 oktober. Elever i förskoleklass ingår ej i totalen för skolenheten. De ingår inte heller i några andra uppgifter i detta skolblad.

	Totalt	Flickor	Pojkar
Årskurs 4	116	69	47
Årskurs 5	111	58	53
Årskurs 6	112	48	64
Årskurs 7	115	69	46
Årskurs 8	122	78	44
Årskurs 9	110	54	56
Totalt	686	376	310

Andel elever berättigade till modersmålsundervisning läsåret 2019/20

Diagrammet nedan presenterar andelen elever som är berättigade till modersmålsundervisning. Som jämförelsemått presenteras kommunsnittet för samtliga skolenheter i den valda skolenhetens kommun samt rikssnittet (samtliga skolenheter). Uppgifterna samlas in 15 oktober.



Lärare läsåret 2019/20

Nedanstående tabell redovisar personalstatistik de senaste fyra åren för skolenheten med snitt för lägeskommunen och riket som jämförelse. Uppgifterna är insamlade 15 oktober och avser personal som fanns på skolenheten vid mätillfället.

Om data saknas visas en prick (.) istället för utfall.

	Samtliga lärare				Lärare med pedagogisk högskoleexamen			
	Heltids-tjänster	Antal elever per heltidstjänst			Heltids-tjänster	Andel lärare heltidstjänster		
		Skol-enheten	Läges-kommunen	Riket		Skol-enheten	Läges-kommunen	Riket
2019/20	48,5	14,1	12,9	12,2	.	0,0	77,9	80,9
2018/19	53,1	12,8	13,0	12,1	.	0,0	77,6	80,9
2017/18	50,7	13,8	13,2	12,1	.	0,0	77,5	81,3
2016/17	39,5	17,4	12,7	12,0	.	0,0	78,6	82,2

Samtliga lärare:

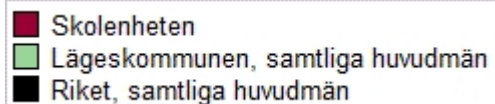
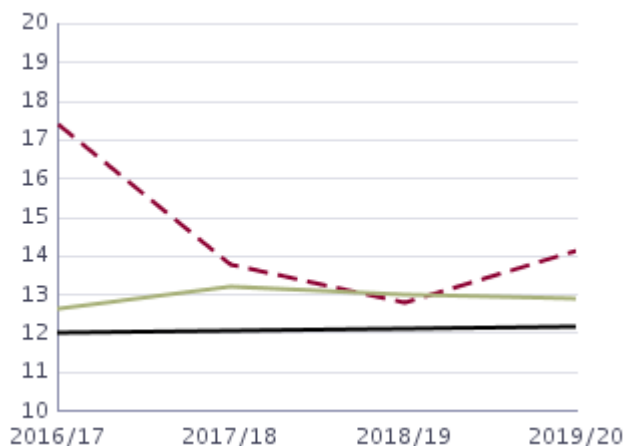
Heltidstjänster - Totala antalet lärare som undervisar på skolenheten, omräknat till heltidstjänster, oavsett vilket ämne läraren undervisar i

Lärare med pedagogisk högskoleexamen:

Heltidstjänster - Totalt antal lärare med pedagogisk högskoleexamen som undervisar på skolenheten, omräknat till heltidstjänster

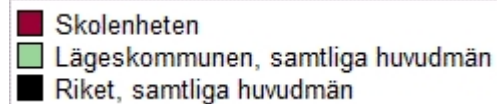
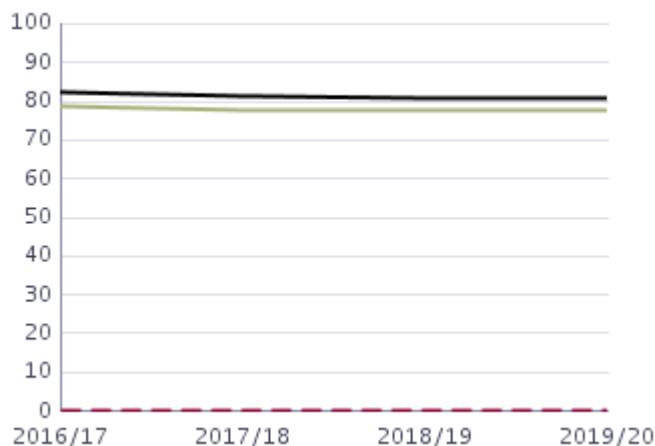
Samtliga lärare

Antal elever per heltidstjänst



Lärare med pedagogisk högskoleexamen

Andel lärare heltidstjänster



Terminsbetyg per ämne i årskurs 6, läsåret 2018/19

Nedan presenteras den genomsnittliga betygspoängen i respektive ämne för elever i årskurs 6. Resultaten avser terminsbetygen den 18:e juni och visas för den valda skolenheten tillsammans med lägeskommunen och riket. Samtliga elever i årskurs 6 ingår.

Betygen sätts utifrån betygsskalan A-F, där A-E står för godkänt betyg och F står för ej godkänt betyg. Om det saknas underlag för bedömning av en elevs kunskaper i ett ämne, på grund av att eleven varit frånvarande, ska betyg inte sättas i ämnet. Det markeras med ett streck (-) i betygskatalogen. Dessutom finns elever med uteblivet betyg pga. anpassad studiegång.

Genomsnittlig betygspoäng visar elevernas genomsnittliga betyg omvandlat till poäng. Betyget omvandlas till poäng genom att betygssteget A blir 20 poäng, B blir 17,5 poäng, C blir 15, D blir 12,5, E blir 10 och F blir 0 poäng. Den högsta möjliga betygspoängen är 20 och den lägsta är 0 poäng. En hög genomsnittlig betygspoäng innebär att en högre andel elever har höga betyg jämfört med en låg genomsnittlig betygspoäng. Elever med streck eller anpassad studiegång ingår inte i beräkningen av genomsnittlig betygspoäng.

Observera att om uppgiften baseras på färre än 10 individer, dubbelprickas den i tabellerna. Då visas två prickar (..) istället för utfall. Om data saknas visas en prick (.) istället för utfall.

Ämne	Genomsnittlig betygspoäng				
	Skolenheten			Lägeskommunen	Riket
	2016/17	2017/18	2018/19	2018/19	2018/19
Bild	13,7	16,9	12,3	14,6	13,8
Engelska	16,6	15,3	17,0	15,9	14,1
Hem- och konsumentkunskap	15,0	16,7	13,4	14,7	13,8
Idrott och hälsa	13,5	16,1	12,7	14,3	13,8
Matematik	11,6	12,5	12,0	13,8	12,5
Moderna språk som elevens val	11,6	12,5	.	16,7	14,2
Moderna språk som språkval	11,6	12,5	15,6	14,9	14,0
Modersmål	15,9	16,4	15,5	15,2	14,3
Musik	14,8	16,0	14,3	15,1	14,0
Naturorienterande ämnen (blockbetyg)	.	.	.	14,2	13,4
Biologi	13,3	15,3	15,0	14,2	13,0
Fysik	14,9	16,1	15,0	13,9	12,8
Kemi	14,6	15,1	14,8	13,8	12,7
Samhällsorienterande ämnen (blockbetyg)	.	.	.	14,3	13,5
Geografi	13,4	13,7	14,1	14,0	13,1
Historia	13,1	14,3	14,2	14,0	13,0
Religionskunskap	12,7	13,0	14,2	14,1	13,1
Samhällskunskap	12,3	14,3	14,4	14,0	13,1
Slöjd	.	16,1	15,4	14,3	13,6
Svenska	12,6	13,6	13,7	14,5	13,5
Svenska som andraspråk	11,3	12,9	8,8	9,7	7,7
Teckenspråk	.	.	.	15,3	13,2
Teknik	14,6	16,1	15,9	14,1	13,1

Slutbetyg per ämne i årskurs 9, läsåret 2018/19

Nedan presenteras den genomsnittliga betygspoängen i respektive ämne för elever i årskurs 9. Resultaten avser slutbetygen den 18:e juni och visas för den valda skolenheten tillsammans med lägeskommunen och riket.

I redovisningen ingår samtliga elever i årskurs 9. För läsåret 2015/16 ingår samtliga elever exklusive elever som har okänd bakgrund.

Betygen sätts utifrån betygsskalan A-F, där A-E står för godkänt betyg och F står för ej godkänt betyg. Om det saknas underlag för bedömning av en elevs kunskaper i ett ämne, på grund av att eleven varit frånvarande, ska betyg inte sättas i ämnet. Det markeras med ett streck (-) i betygskatalogen. Dessutom finns elever med uteblivet betyg pga. anpassad studiegång.

Genomsnittlig betygspoäng visar elevernas genomsnittliga betyg omvandlat till poäng. Betyget omvandlas till poäng genom att betygssteget A blir 20 poäng, B blir 17,5 poäng, C blir 15, D blir 12,5, E blir 10 och F blir 0 poäng. Den högsta möjliga betygspoängen är 20 och den lägsta är 0 poäng. En hög genomsnittlig betygspoäng innebär att en högre andel elever har höga betyg jämfört med en låg genomsnittlig betygspoäng. Elever med streck eller anpassad studiegång ingår inte i beräkningen av genomsnittlig betygspoäng.

* Publiceringen av slutbetyg per ämne i årskurs 9 2015/16 skiljer sig från tidigare år. Förändringarna gjordes med hänsyn till att det under läsåret hade invandrat många barn som börjat i årskurs 9. När en nyanländ elev börjar skolan sent på terminen (läsåret) har läraren ofta lite eller ingen information alls om elevens kunskaper i ett ämne. Anledningen till att förändra redovisningen av statistiken var att skolor och kommuner haft svårt att hantera betygssättningen för de mest nyanlända eleverna. Vi såg bland annat att schablonmässiga lösningar där t.ex. alla nya elever rapporterats med betyget F, att alla elever rapporterats med streck eller att alla elever rapporterats med anpassad studiegång. Ändå gäller samma bestämmelser om betygssättning för nyanlända elever som för alla andra elever. Ämnesbetygen, dvs beräkningen av genomsnittligt betygspoäng i respektive ämne, påverkas olika beroende på om en elev angivits ha F jämfört med streck eller anpassad studiegång.

Observera att om uppgiften baseras på färre än 10 individer, dubbelprickas den i tabellerna. Då visas två prickar (..) istället för utfall. Om data saknas visas en prick (.) istället för utfall.

Ämne	Genomsnittlig betygspoäng				
	Skolenheten			Lägeskommunen	Riket
	2016/17	2017/18	2018/19	2018/19	2018/19
Bild	13,4	14,5	12,4	15,8	14,7
Biologi	16,7	15,8	15,7	15,0	13,5
Engelska	17,0	18,0	16,6	16,4	14,5
Fysik	14,6	14,6	14,2	14,7	13,2
Geografi	14,6	13,6	13,9	15,2	13,8
Hem och konsumentkunskap	18,0	17,6	15,4	16,1	14,7
Historia	14,3	15,3	13,6	15,3	13,8
Idrott och hälsa	16,5	17,0	13,5	15,8	14,6
Kemi	15,7	14,4	12,9	14,6	13,1
Matematik	12,6	12,7	11,7	13,4	12,0
Moderna språk, språkval	15,3	15,5	15,2	15,3	14,4
Modersmål	16,0	17,5	17,4	17,6	16,5
Musik	14,2	17,1	15,8	16,1	14,7
Religionskunskap	13,6	14,8	14,1	15,3	13,7
Samhällskunskap	14,2	14,8	14,4	15,4	14,0
Slöjd	17,8	18,1	15,8	15,9	14,8
Svenska	16,3	14,7	10,8	15,4	14,2
Svenska som andraspråk	13,6	14,1	11,0	9,4	8,0
Teknik	16,8	16,4	15,6	15,3	13,9

Slutbetyg i årskurs 9, sammanfattande mått läsåret 2018/19

Nedan presenteras resultaten som genomsnittligt meritvärde, andelen elever som nått kunskapskraven i alla ämnen och behöriga till yrkesprogram för den valda skolenheten de senaste fem åren. Det genomsnittliga meritvärdet om 17 ämnen visas sedan 2015, innan dess var det som 16 ämnen. Som jämförelse visas resultat för lägeskommunens samtliga skolenheter respektive samtliga skolenheter i riket. Resultaten presenteras även fördelat efter kön. Resultaten avser slutbetygen den 18:e juni. I redovisningen ingår samtliga elever i årskurs 9.

Meritvärdet beräknas som summan av betygsvärdena för de 16 bästa betygen i elevens slutbetyg och för 17 ämnen för elever som läst moderna språk som språkval (sedan 2015). Elevens betyg omvandlas till betygsvärdena (E=10, D=12.5, C=15, B=17.5 och A=20). Det högsta möjliga meritvärdet är 340 respektive 320 beroende på om eleven har 17 eller 16 godkända ämnen. Det genomsnittliga meritvärdet beräknas för de elever som fått lägst betyg E i minst ett ämne. Andel (%) som uppnått kunskapskraven i alla ämnen är elever som har godkänt betyg (A-E) i samtliga ämnen som de skulle ha fått slutbetyg i.

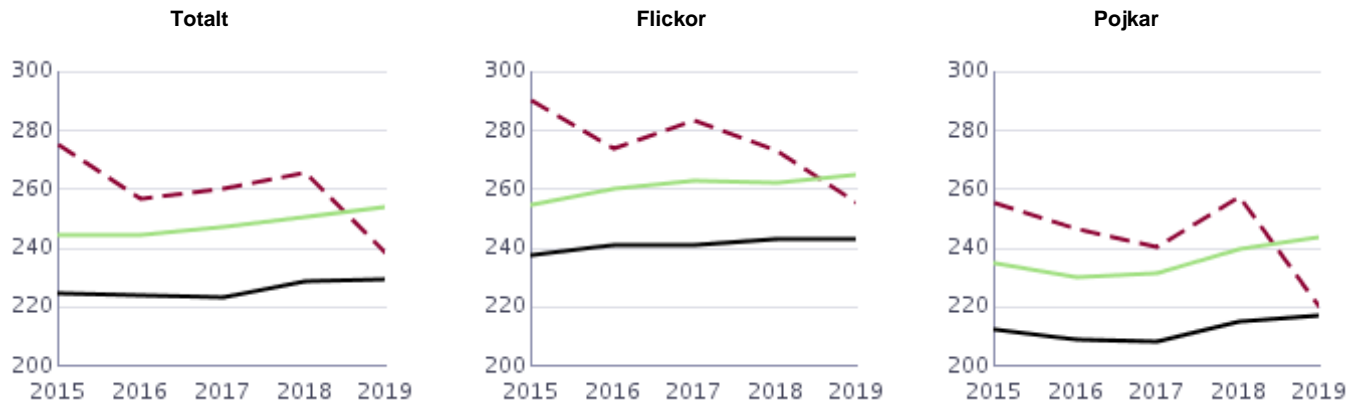
Observera att om uppgiften baseras på färre än 10 elever, dubbelprickas den i tabellerna. Då visas två prickar (..) istället för utfall. Om data saknas visas en prick (.) istället för utfall.

Resultatmått	Skolenheten					Lägeskommunen	Riket
	2014/15	2015/16	2016/17	2017/18	2018/19	2018/19	2018/19
Genomsnittligt meritvärde (17/16 ämnen)	275,4	256,7	260,2	266,0	238,3	254,4	229,8
- flickor	290,4	273,8	283,2	273,2	255,3	264,9	243,3
- pojkar	255,2	246,3	240,2	257,9	219,7	244,1	217,0
Andel (%) som nått kunskapskraven i alla ämnen	74,1	72,4	64,2	87,8	70,7	81,7	75,5
- flickor	83,9	84,8	75,0	90,4	73,8	82,6	78,3
- pojkar	60,9	64,8	54,9	84,8	67,3	80,7	72,8
Andel (%) behöriga till yrkesprogram	~100	~100	~100	100,0	90,5	89,1	84,3
- flickor	~100	~100	~100	100,0	~100	89,8	85,8
- pojkar	~100	~100	~100	100,0	87,3	88,5	82,9

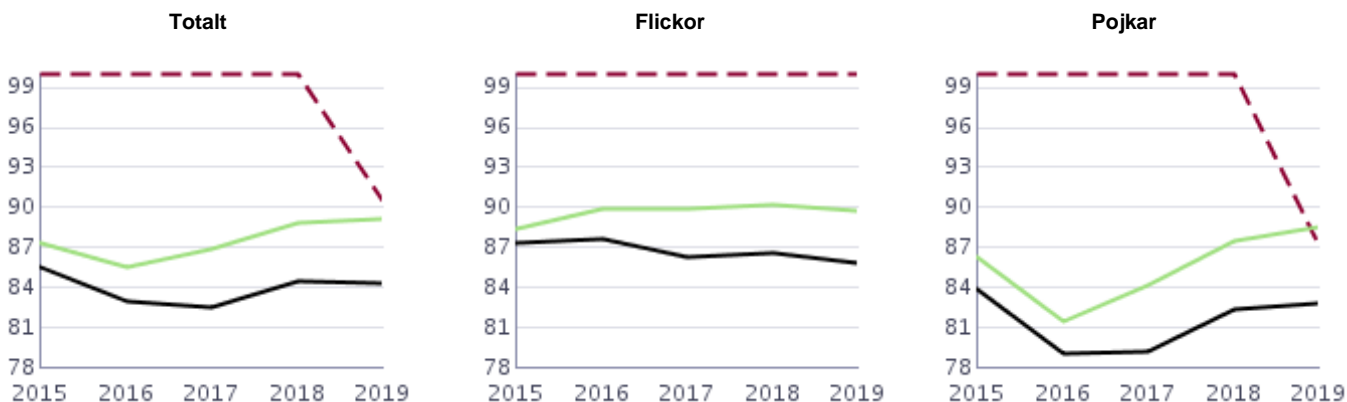
Slutbetyg i årskurs 9 över tid, t.o.m. våren 2018/19

Nedan presenteras grafer som visar genomsnittligt meritvärde för den valda skolenheten, andel elever som var behöriga till gymnasieskolans nationella program och andel elever som uppnått kunskapskraven i alla ämnen. Uppgifterna visas dels som total för skolenheten och fördelat efter kön. Jämförelsemått är lägeskommunens samtliga skolenheter och samtliga skolenheter i riket. Uppgifterna är insamlade i juni. I redovisningen ingår samtliga elever i årskurs 9.

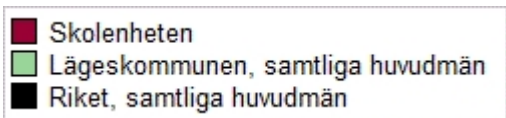
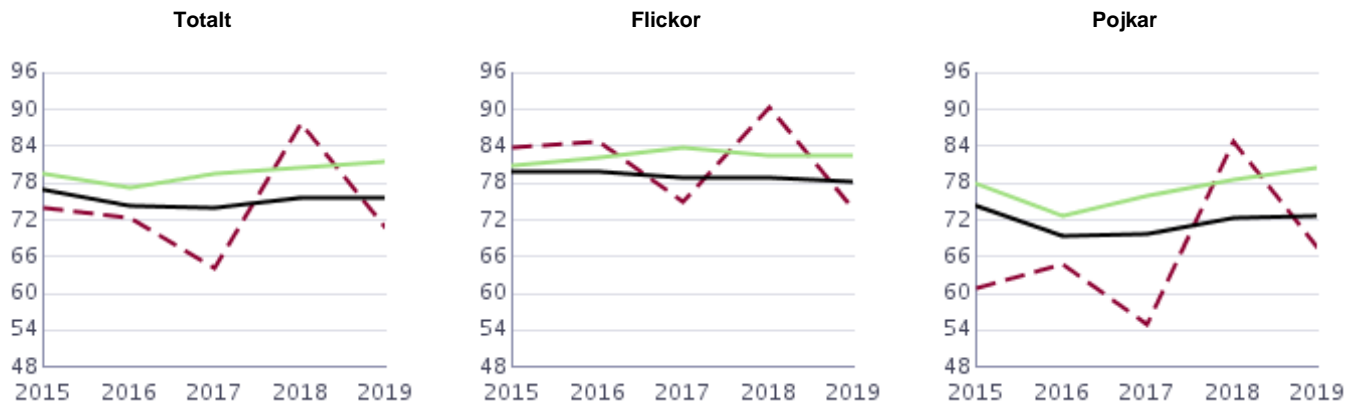
Genomsnittligt meritvärde*



Andel (%) elever som var behöriga till gymnasieskolans yrkesprogram



Andel (%) elever som nått kunskapskraven i alla ämnen



* Från och med våren 2015 är genomsnittligt meritvärde max 17 ämnen

Nationella prov i årskurs 6, läsåret 2017/18

Nedan presenteras deltagande och resultat från de nationella proven i årskurs 6. Nationella prov ges i grundskolans årskurs 6 i svenska/svenska som andraspråk, engelska och matematik.

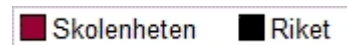
Samtliga andelar beräknas utifrån antalet elever som rapporterats in i samband med insamlingen av de nationella proven.

Genomsnittlig provbetygs-poäng beräknas genom att elevernas provbetyg omvandlas till poäng. Provbetyget omvandlas till poäng genom att betygssteget A blir 20 poäng, B blir 17,5 poäng, C blir 15, D blir 12,5, E blir 10 och F blir 0 poäng. Den högsta möjliga betygs-poängen är 20 och den lägsta är 0 poäng. Genomsnittlig provbetygs-poäng visar det genomsnittliga provbetyg på skolenheten, i lägeskommunen eller riket, för elever som har provbetyg A-F.

Observera att om uppgiften baseras på färre än 10 elever, dubbelprickas den i tabellerna. Då visas två prickar (..) istället för utfall. Om data saknas visas en prick (.) istället för utfall. Grafer visas inte om de borde prickas.

Ämne/delprov	Skolenheten		Genomsnittlig provbetygs-poäng				
	Antal elever med provbetyg A-F	Andel elever som deltagit i resp. delprov*	Skolenheten	Lägeskommunen	Riket		
Engelska							
Provbetyg	112	93,3	17,5	16,6	14,9		
Tala (delprov A)	113	94,2	16,0	15,6	13,8		
Läsa och lyssna (delprov B)	120	100,0	16,7	16,3	14,5		
Skriva (delprov C)	119	99,2	18,7	16,3	14,7		
Matematik							
Provbetyg	114	95,0	10,9	13,4	12,3		
Svenska							
Provbetyg	78	94,0	13,1	14,4	13,6		
Tala (delprov A)	78	94,0	15,6	15,2	14,6		
Läsa (delprov B)	83	100,0	13,6	15,7	14,6		
Skriva (delprov C)	83	100,0	10,0	12,6	11,7		
Svenska som andraspråk							
Provbetyg	34	91,9	12,2	10,4	8,7		
Tala (delprov A)	34	91,9	14,7	12,6	11,0		
Läsa (delprov B)	34	91,9	12,4	10,2	8,2		
Skriva (delprov C)	34	91,9	10,2	8,8	7,4		

* För svenska respektive svenska som andraspråk visas andel utifrån de som enligt betygsregistret följer respektive kursplan



Nationella prov i årskurs 9, läsåret 2017/18

Nedan presenteras deltagande och resultat från de nationella proven i årskurs 9. Nationella prov ges i grundskolans årskurs 9 i svenska/svenska som andraspråk, engelska, matematik samt i ett naturorienterande ämne och ett samhällsorienterande ämne.

Samtliga andelar beräknas utifrån antalet elever som rapporterats in i samband med insamlingen av de nationella proven.

Genomsnittlig provbetygs-poäng beräknas genom att elevernas provbetyg omvandlas till poäng. Provbetyget omvandlas till poäng genom att betygssteget A blir 20 poäng, B blir 17,5 poäng, C blir 15, D blir 12,5, E blir 10 och F blir 0 poäng. Den högsta möjliga betygs-poängen är 20 och den lägsta är 0 poäng. Genomsnittlig provbetygs-poäng visar det genomsnittliga provbetyg på skolenheten, i lägeskommunen eller riket, för elever som har provbetyg A-F.

Varje skolenhet tilldelas genom urval som representerar riket, ett nationellt prov i ett av de naturorienterande ämnena biologi, fysik och kemi, samt ett av de samhällsorienterande ämnena geografi, historia, religionskunskap och samhällskunskap. Det finns inget resultat för de naturorienterande ämnena och samhällsorienterande ämnena för lägeskommunen då urvalet inte är utformat för det.

Observera att om uppgiften baseras på färre än 10 elever, dubbelprickas den i tabellerna. Då visas två prickar (..) istället för utfall. Om data saknas visas en prick (.) istället för utfall. Grafer visas inte om de borde prickas.

Under vårterminen 2018 fanns indikationer på att vissa av de nationella delproven i årskurs 9 hade varit åtkomliga på förhand. Skolverket rekommenderade då att skolan skulle använda ersättningsprov om man fick kännedom om att provet eller delar av provet blivit känt bland eleverna på skolan. Resultaten från ersättningsprov samlas inte in. Istället gavs instruktionen vid insamling av resultaten att ange att "eleven ej deltagit", vilket syftar på att ordinarie prov inte använts. För provbetyget i matematik är den totala andelen elever som har rapporterats in som "eleven ej deltagit" så stor (närmare 76 procent) att resultaten inte kan publiceras med den kvalitet som gäller för officiell statistik enligt 3 a § lagen (2001:99) om den officiella statistiken.

Ämne/delprov	Skolenheten		Genomsnittlig provbetygs-poäng			
	Antal elever med provbetyg A-F	Andel elever som deltagit i resp. delprov*	Skolenheten	Lägeskommunen	Riket	
Engelska						
Sammanvägt provbetyg	98	100,0	18,1	16,7	15,1	
Tala (delprov A)	98	100,0	18,6	16,3	14,8	
Läsa och lyssna (delprov B)	98	100,0	17,6	16,5	14,8	
Skriva (delprov C)	98	100,0	17,9	16,0	14,4	
Matematik						
Provbetyg	
Svenska						
Sammanvägt provbetyg	62	96,9	14,1	15,0	13,8	
Tala (delprov A)	63	98,4	16,2	16,1	15,2	
Läsa (delprov B)	64	100,0	14,5	15,4	13,9	
Skriva (delprov C)	63	98,4	11,8	13,4	12,5	
Svenska som andraspråk						
Sammanvägt provbetyg	34	100,0	13,8	10,8	8,4	
Tala (delprov A)	34	100,0	16,8	12,3	10,9	
Läsa (delprov B)	34	100,0	14,4	10,5	7,2	
Skriva (delprov C)	34	100,0	10,8	8,9	7,3	
Naturorienterande ämne, fysik						
Sammanvägt provbetyg	97	99,0	14,2	.	13,6	
Samhällsorienterande ämne, geografi						
Sammanvägt provbetyg	98	100,0	13,0	.	12,8	

* För svenska respektive svenska som andraspråk visas andel utifrån de som enligt betygsregistret följer respektive kursplan

Skolenheten Riket

Relationen mellan nationella prov och terminsbetyg i årskurs 6, läsåret 2018/19

Här presenteras resultaten för jämförelsen av provbetyget med terminsbetyget i svenska, matematik och engelska. Resultaten avser terminsbetygen och provbetygen 18 juni. Som jämförelse visas resultat för lägeskommunens samtliga skolenheter respektive samtliga skolenheter i riket för de tre senaste åren.

I statistiken ingår skolenheter som har minst 15 elever i årskurs 6 med både terminsbetyg och provbetyg i ämnena svenska, matematik och engelska. Om data saknas visas en prick (.) istället för utfall.

	Skolenheten			Lägeskommunen			Riket					
	Antal elever med provbetyg och terminsbetyg	Andel (%) elever med lägre, lika eller högre terminsbetyg jämfört med provbetyget			Antal elever med provbetyg och terminsbetyg	Andel (%) elever med lägre, lika eller högre terminsbetyg jämfört med provbetyget			Antal elever med provbetyg och terminsbetyg	Andel (%) elever med lägre, lika eller högre terminsbetyg jämfört med provbetyget		
		Lägre	Lika	Högre		Lägre	Lika	Högre		Lägre	Lika	Högre
Engelska 2018/19	109	2,8	97,2	.	9 312	20,9	74,7	4,3	108 168	17,4	76,3	6,2
Engelska 2017/18	112	58,9	40,2	0,9	9 025	20,1	74,8	5,0	103 435	18,8	75,1	6,1
Engelska 2016/17	120	37,5	60,0	2,5	8 963	21,8	72,9	5,3	102 947	19,0	74,5	6,5
Matematik 2018/19	110	.	89,1	10,9	9 468	5,5	75,5	18,9	108 642	4,1	74,5	21,5
Matematik 2017/18	114	1,8	64,9	33,3	9 090	5,8	72,5	21,8	104 177	4,8	72,4	22,9
Matematik 2016/17	124	0,8	87,9	11,3	9 019	5,0	71,3	23,7	103 447	4,7	69,9	25,4
Svenska 2018/19	73	17,8	43,8	38,4	7 974	8,9	72,1	19,0	94 599	9,9	72,0	18,1
Svenska 2017/18	78	12,8	64,1	23,1	7 695	10,8	70,0	19,2	91 070	11,3	70,6	18,1
Svenska 2016/17	79	6,3	82,3	11,4	7 590	8,3	69,1	22,6	91 398	8,1	68,5	23,4

Relationen mellan nationella prov och slutbetyg i årskurs 9, läsåret 2018/19

Här presenteras resultaten för jämförelsen av provbetyget med slutbetyget i svenska, matematik och engelska. Resultaten avser slutbetygen och provbetygen 18 juni. Som jämförelse visas resultat för lägeskommunens samtliga skolenheter respektive samtliga skolenheter i riket för de tre senaste åren. Det finns inget resultat för de naturorienterade ämnena och samhällsorienterade ämnena och lägeskommunen då urvalet inte är utformat för det.

I statistiken ingår skolenheter som har minst 15 elever i årskurs 9 med både slutbetyg och provbetyg i ämnena svenska, matematik, engelska och det tilldelade naturorienterade samt samhällsorienterade ämnet. Om data saknas visas en prick (.) istället för utfall.

	Skolenheten			Lägeskommunen			Riket					
	Antal elever med provbetyg och slutbetyg	Andel (%) elever med lägre, lika eller högre slutbetyg jämfört med provbetyget			Antal elever med provbetyg och slutbetyg	Andel (%) elever med lägre, lika eller högre slutbetyg jämfört med provbetyget			Antal elever med provbetyg och slutbetyg	Andel (%) elever med lägre, lika eller högre slutbetyg jämfört med provbetyget		
		Lägre	Lika	Högre		Lägre	Lika	Högre		Lägre	Lika	Högre
Engelska 2018/19	112	19,6	72,3	8,0	7 871	10,3	77,8	11,9	96 640	12,9	74,3	12,8
Engelska 2017/18	98	5,1	91,8	3,1	6 141	12,6	75,4	11,9	84 636	13,9	73,1	13,0
Engelska 2016/17	93	9,7	82,8	7,5	7 554	10,5	76,4	13,1	92 140	13,0	73,7	13,3
Matematik 2018/19	113	0,9	83,2	15,9	7 957	1,4	63,8	34,8	99 564	1,0	59,6	39,3
Matematik 2016/17	92	1,1	80,4	18,5	7 489	1,3	61,9	36,8	91 856	1,4	59,5	39,0
Svenska 2018/19	69	30,4	43,5	26,1	6 848	8,6	64,9	26,5	87 212	9,0	63,5	27,5
Svenska 2017/18	46	21,7	47,8	30,4	5 231	10,1	62,0	27,9	76 256	10,6	60,7	28,7
Svenska 2016/17	32	6,3	53,1	40,6	5 435	8,5	63,1	28,4	67 663	9,5	60,7	29,8
Naturorienterat ämne, kemi 2018/19	110	0,9	87,3	11,8	33 413	7,1	68,6	24,3
Naturorienterat ämne, fysik 2017/18	97	.	83,5	16,5	32 231	13,8	66,5	19,7
Naturorienterat ämne, kemi 2016/17	94	.	59,6	40,4	31 443	7,4	64,8	27,9
Samhällsorienterat ämne, samhällskunskap 2018/19	109	.	94,5	5,5	23 579	21,5	69,2	9,3
Samhällsorienterat ämne, geografi 2017/18	98	.	85,7	14,3	25 177	4,8	64,8	30,4
Samhällsorienterat ämne, historia 2016/17	93	2,2	45,2	52,7	24 276	5,8	56,9	37,3

Definitioner

Begrepp	Definition
Skolbladet	Visar den senast publicerade statistiken för den valda skolenheten.
".."	Om resultatuppgiften baseras på färre än 10 elever, dubbelprickas den i tabellerna. Då visas två prickar (..) istället för utfall.
":"	Om data saknas visas en prick (.) istället för utfall.
Anmälningar	Skolinspektionen tar emot anmälningar om brister i en verksamhet. De flesta anmälningarna kommer från föräldrar eller elever och kan gälla kommunala eller fristående skolor. Anmälningarna kan till exempel handla om att ett barn eller en elev utsätts för kränkningar, inte får tillräckligt stöd eller inte får tillgång till barnomsorg eller utbildning.
Analysstöd	Pdf-dokument med förklaringar och definitioner av måtten samt annat som ger läsaren stöd att göra analyser.
Huvudman	Avser den organisation, företag eller myndighet som har ansvaret för verksamheten.
Kommunkod	Är en fyrsiffrig kod som används för att identifiera kommuner.
Lägeskommun	Här avses samtliga skolenheter i kommunen, oavsett typ av huvudman, om inget annat anges.
Skolenhet	Varje skolenhet ska ha en rektor som ansvarar för ledningen och samordningen av det pedagogiska arbetet vid skolenheten. Det ska i alla situationer vara tydligt för elever och personal vem som är ansvarig rektor för den skolenhet de tillhör. En elev kan bara ha en rektor (gäller inte inom vuxenutbildningen) medan en lärare som undervisar i flera skolenheter kan ha fler än en rektor som chef.
Skolenkäten	Skolenkäten är en del av Skolinspektionens regelbundna tillsyn. Enkäten används för att samla in synpunkter från elever, föräldrar och den pedagogiska personalen, som ett underlag inför bedömningen av skolan.
Skolform	Det svenska skolväsendet spänner från förskola till vuxenutbildning. Skolformerna är <ul style="list-style-type: none"> - förskolan och förskoleklassen (frivillig) - grundskola, grundsärskolan, specialskolan (obligatorisk i nio år, tio för specialskolan) - Gymnasieskolan (frivillig), Ungdomar som har avslutat grundsärskolan har rätt att gå gymnasiesärskolan som är fyraårig. - Varje kommun ska också erbjuda vuxenutbildning
Typ av huvudman	Kommunal, enskild eller staten
Eftergymnasialt utbildade föräldrar	Elever som har minst en förälder som har eftergymnasial utbildning.
Utländsk bakgrund	Utländsk bakgrund innebär att eleven är född utomlands samt elever födda i Sverige med båda föräldrarna födda utomlands. Övriga hamnar i gruppen med svensk bakgrund, även om de har en utländsk förälder. Okänd bakgrund, dvs elever som saknar personnummer ingår i gruppen utländsk bakgrund.